

## وضع و وفور بیماریهای غدد لنفاوی در ایران

نگارش

دکتر کمال‌الدین آرمین

استاد کرسی آسیب‌شناسی

دکتر محمد قائمی

دستیار رسمی کرسی آسیب‌شناسی

موضوع مورد بحث وضع بیماری‌های غدد لنفاوی و وفور آن در کشور ما میباشد.

بیماری‌های غدد لنفاوی امروزه یکی از بیماری‌های شایعی است که در کشور ما هر ساله تعداد زیادی را گرفتار میسازد و پزشکان تابخواهند بوجود آنها پی برده و برای درد بیماران چاره بیاندیشند وقت درمان گذشته و باچشم شاهد مرگ دلخراش آنها میگردند. در صورتی که اگر از ابتدا و ظهور بیماری باچشم بازتری و یا بعبارت بهتر بانوری قوی‌تر آنها را مطالعه نمائیم شاید لااقل کمی از مشی خطرناک آنها جلوگیری نمائیم.

تشخیص زودرس بیماری بخصوص بیماری‌های سلسله لنفاوی برای بیماران اهمیتی بسزا دارد چه هر قدر که زودتر شناخته شوند درمان‌های معموله روی آنها اثری نیکوتر خواهد داشت و بیمار لااقل برای مدتی از شر بیماری در امان خواهد بود. بهترین گواه بر این ادعا گرفتاران بیماری هوچکین و یا مشابه آن میباشد ما بیماران را داریم که هشت سال از تشخیص بیماریشان میگذرد ولی با درمان بموقع هنوز مرض در کالبد آنها خاموش و زندگی راحتی را دارند و در پی تلاش زندگی و کار روزانه خود می‌باشند و شاید هم خود را بیمار ندانند و اگر اه داشته باشند که هر ۶ ماه جهت تجدید معاینه مراجعه کنند. ولی متأسفانه باید عرض کنم که مادر کشور خود کمتر اتفاق میافتد که با شروع بیماری مواجه گردیم چه اولاً بیماران بوضع مزاجی

خویش اهمیت نمیدهند و بجزئی ترین تغییراتی که در بدنشان روی میدهد دقت نکرده و آنرا ناچیز میانگارند.

ثانیاً پزشکان هم از روی علاقه‌ای که بیماران خود دارند کوشا هستند که در بادی امر درباره بیماران خویش فکر بدی بخود راه ندهند و بیماری را ناچیز میندازند و از این جهت مدت مدیدی بیمار را درمان می نمایند ولی بعداً که از درمان خویش سودی نبرند در تلاش میافتند و خواستار آزمایشاتی دیگر میشوند:

درست است که ما هم همیشه نمیتوانیم کلیدی برای تشخیص بیماریها باشیم بخصوص که اگر بیماری مورد بحث آزار دستگاه لنفاوی باشد، ولی باوجود این میتوانیم شمارا براه تشخیص کمک نمائیم.

نکته دیگری را که در این باره باید بعرض برسانم اغلب اتفاق میافتد که در کشور ما پس از تشخیص هم مدتها طول میکشد تا بیمار تحت درمان بجا قرار گیرد. مثلاً امسال تشخیص بیماری پاژت برای بستانی مطرح میشود ولی مریض پس از ۲ تا ۳ سال حاضر به درمان میگردد.

و فور بیماریهای لنفاوی در کشور ما بعدی است که تقریباً میتوان گفت بیشتر از بیماریهای سایر اعضا دیگر با آن سروکار داریم

روزی نیست که در آزمایشگاه یکی دو یا بیشتر از آن برخورد نکنیم. چنانکه ملاحظه میفرمائید در مدت ۲ سال که سی و یک هزار بافت در آزمایشگاه آسیب شناسی آزمایش شده است دوهزار و هفتصد مورد بیماریهای غدد لنفاوی بوده است. تابلوی شماره ۱-۲-۳.

علت این وفور چیست؟

گمان میرود که پاسخ این سؤال اشکالی نداشته باشد، شاید وضع ساختمان بسلسله رتیکولو آندوتلیال و مزانشیمال بدن ما خصوصیتی داشته باشد.

اگر آقایان جراحان دقت فرموده باشند در دوران جراحی خود خیلی بیمار دیده‌اند که بدون هیچگونه علتی زخم‌های آنها بموقع جوش نمیخورد و یا عفونتی پیدا می‌نماید و یا آنکه جوشگاه‌های زخمشان نمای کلونیدی بخورد میگیرد.

نوع باکتری	نوع شیمیایی	سلولهای اصلی
۱. نفوس ساده ۲. لوسی نفوبید سلولی ۳. لوسی کاذب ۵. نفوستیوم بدخیم	نفوستیوم	نفوسیت
۱. کرانولوم بدخیم ۲. لوسی میلوئید ۳. سارکوم پوتچین ۴. نفوسارکوم با سلولهای درشت	بیسرطاری یا نوبلاری باسلولی گرد درشت	سلول رتیکولار
۱. بیسرطاری آندوتلیال سلولی ۲. آندوتلیوما	بیسرطاری یا نوبلاری آندوتلیال	سلولهای آندوتلیال

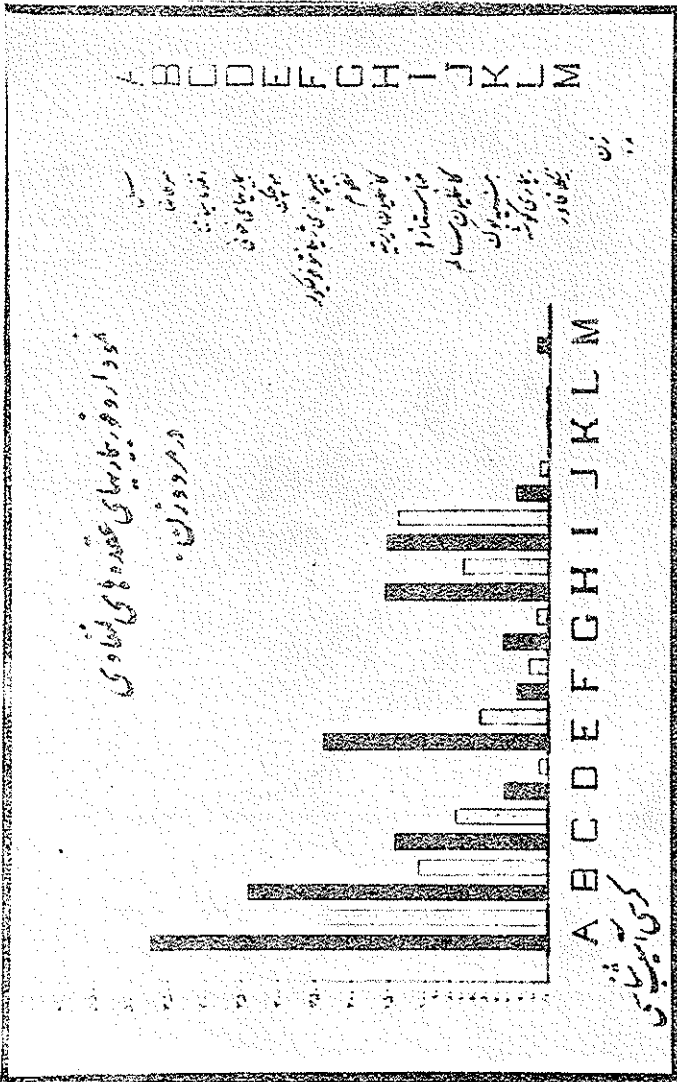
آقایان متخصصین بیماریهای زنان هم شاید متوجه شده باشند که در این کشور پرولاپسوسهای جورواجور زیاد می‌بینند. علت این کیفیت چیست و این وفور از چه راه می‌باشد؟

آیا ساختمان شیمیائی و فیزیکی کلاژن سلسله همبندی در اثر عدم بهداشت غذایی مناسب، دستخوش تغییراتی میشود که ماهنوز بدان واقف نیستیم و باید موضوع بررسی و کاوش آتی‌ها باشد.

سلسله لنفاوی (رتیکولو آندوتلیال) یکی بعلمت اعمال فیزیولوژیکی که

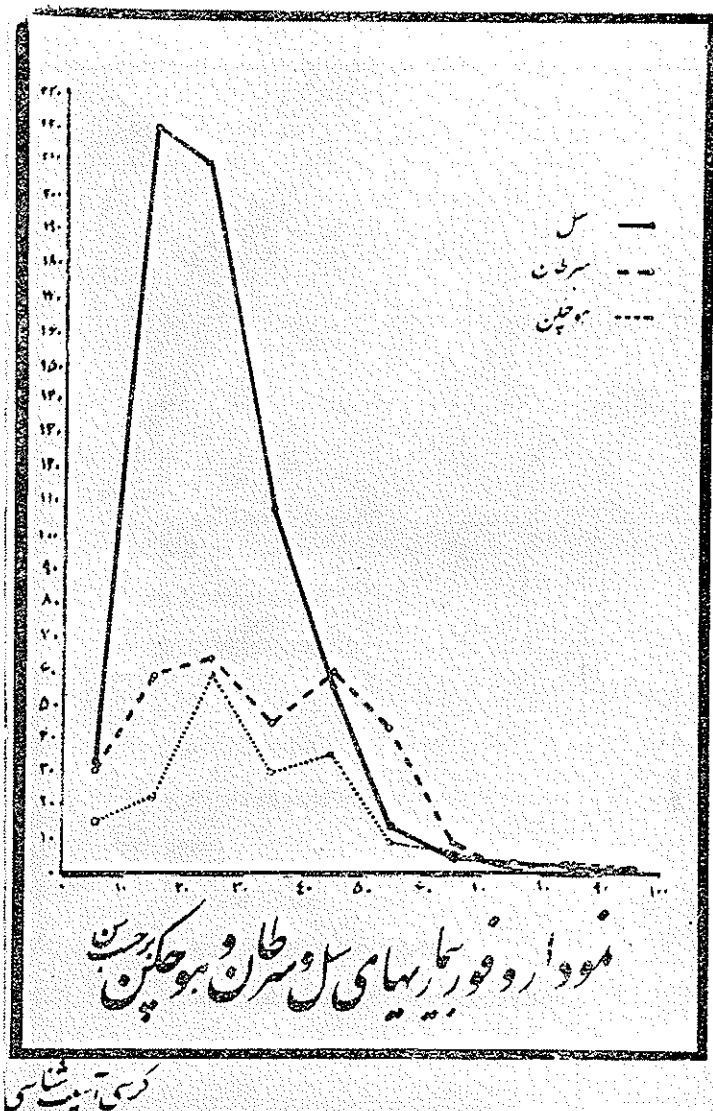


در اثر انواع واقسام بیماری هائی که در کودکی میگیریم سلسله لنفاوی ما دائماً در معرض يك موج ویا طوفان تحريك قرار میگیرد و زمینه زندگی بافتیش تغییر می یابد و در نتیجه خاصیت تکثیر سلولی در آن بوجود می آید و همین خاصیت اکتسابی



است که خود میتواند موجود انواع واقسام آزارهای لنفاوی در بدن ما گردد آیا انواع مختلف سلهای کودکی - تیفوئید - مخمک - سرخک و بالاخره تمام این قبیل

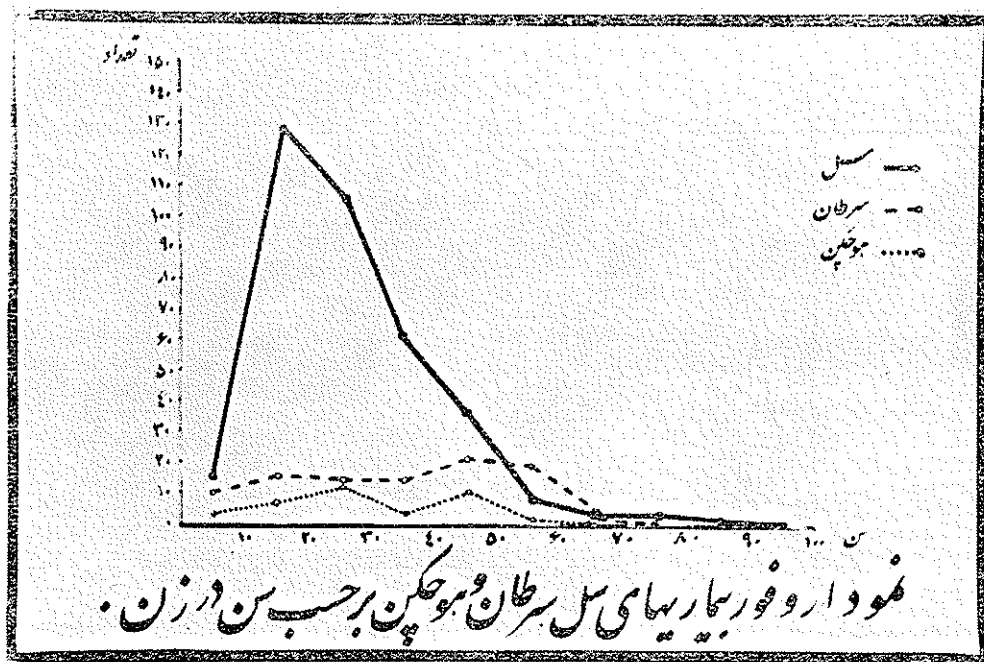
بیماریها کافی نیستند که حالت تعادل دستگاه فعاله ( دستگاه رتیکولو آندوتلیال )  
 ما را بهم بزنند و در آنها خاصیت تحریک و تکثیر سلولی ایجاد نمایند .



مخصوصاً نکته ای را که لازم است بعرض برسانم اینست که در این چندساله اخیر  
 منحنی سل بویژه سل های لنگاوی در کشور مایک قوس صعودی طی می نماید و چنانکه ملاحظه

میفرماید از ۲۷۰۰ غده لنفاوی که آزمایش شده است ۱۰۶۷ مورد آن سل لنفاوی بوده است .

در کشور خود برای طبقه بندی بیماری های لنفاوی اشکالات زیادی داریم چه ماکاملا از بیماران جدا و از شرح حالشان هیچگونه اطلاعی نداریم و صرفاً باید



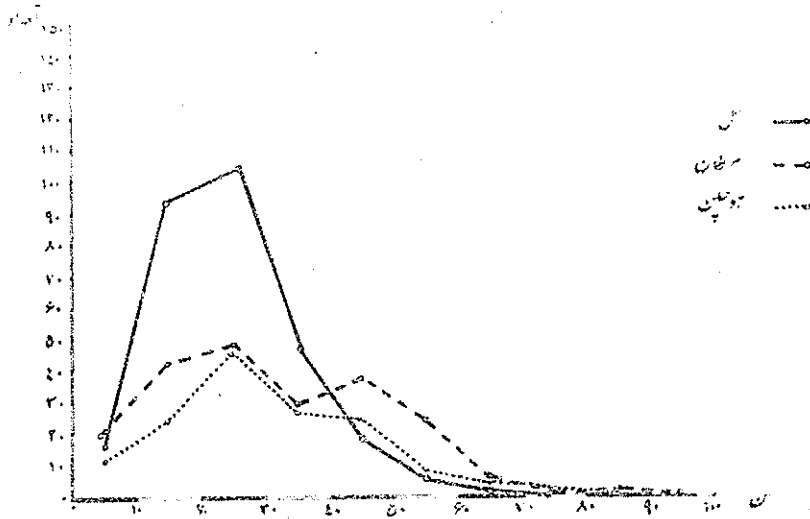
کری آسوت نشان

پایه تشخیص را بروی يك غده لنفاوی که میفرستند استوار سازیم .

آقایان پزشکان حتی بدون اینکه کلامی از مجل برداشت بافت ابراز دارند یا شرح حالی بفرستند و آزمایشات خونی نمایند توقع تشخیص از ما دارند .

بدیهیست اینگونه آزمایشات و نتیجه ای را که در بر خواهد داشت درست مثل اینست که بقول لریش در گورستان خاکی از گور برداریم و بخواهیم با آزمایش

شیمیائی آن پی بماهیت گور ببریم خلاصه آنکه تصور میشود آزمایش بافت شناسی هم مثل آزمایشات دیگر است در صورتی که چنین نیست - آسیب شناسی از کلینیک جدا نیست بلکه با آن یکی است و انجامش بدون اطلاع از تظاهرات بالینی همیشه کاری آسان نخواهد بود .



فوق و اوروفور بیماری سل سرطان بچگونگی بر حسب سن در مرد

کری آسیب شناسی

وقتی که غدد لنفاوی اختصاصی را بدون آنکه اطلاعات کافی و کاملی در باره آن داشته باشیم و یا آنکه ندانیم در مواضع دیگر بدن چه ضایعاتی وجود دارد و یا از وضع خون محیطی بیمار و حتی مغز استخوان چیزی نداشته باشیم تشخیص ضایعه غیر ممکن است و نمیتوان برای آن بیماری نامگذاری نمود و بالا اقل آنرا بحساب يك طبقه خاص بیماری آورد مثلا اگر تو مور غدد لنفاوی از لنفوسیت ساخته شده باشد



وماهیچگونه اطلاعی نداشته باشیم نمیتوانیم بگوئیم آزار مورد مطالعه لوسمی است یا لنفوسار کوم، بطور کلی از جدولهای ضمیمه و فور هریک از بیماریهای لنفاوی مشخص میباشد.

س

زین ۲۱۰۰ تا علین آزمایش: ۱۰۶۷ مورد سل بوده است

مستویان مرد		مستویان زن	
۴۷۰	۵۹۷	مرد	زن
۱۰ - ۰	۱۶	سالن	۱۶
۲۰ - ۱۱	۹۳		۱۲۲
۳۰ - ۴۱	۱۰۴		۱۰۵
۵۰ - ۳۱	۲۷		۶۰
۵۰ - ۲۱	۱۸		۳۶
۶۰ - ۵۱	۵		۸
۷۰ - ۶۱	۱		۳
۸۰ - ۷۱	-		۲
۹۰ - ۸۱	-		۱
۲۲۶	۱۸۶	مرد	زن
۲۴۰			

از این آمار در خط سفید دیده که بعد یافتن جیب از این فرستاده  
 میشود که علاوه بر این سفید رنگ مشخصاتی در باره بیماری سفید حتی از  
 نوشتن آن بیان رسم خود را می شود.

کرسی آسیب شناسی

بطور کلی در آزمایشگاه آسیب شناسی تو مو رهای لنفاوی را بر حسب آنکه

چه نوع سلولی بیشتر در ساختمان بافتی شرکت میجویند طبقه بندی می نمائیم (ش ۱).

از این جدول بخوبی معلوم میشود که هنوز در کشور ما سل‌های لنفاوی از نظر وفور درجه اول و سرطان و لنفو گرانولوماتوز درجه دوم و سوم را حائز

**سرطانهای لنفاوی بطور کلی**

از بین ۲۷۰۰ مورد آزمایش شده لنفاوی ۲۵۴ سرطان سلول لنفاوی مردانه  
مبتلایان مرد ۳۲۹ بقایای زن ۱۱۵

زین	مرد	زین
۱۰	۲۰	۱۰ - ۵
۱۵	۴۲	۲۰ - ۱۱
۱۴	۳۸	۳۰ - ۲۱
۱۴	۲۹	۴۰ - ۳۱
۲۱	۳۷	۵۰ - ۴۱
۱۸	۲۴	۶۰ - ۵۱
۲	۶	۷۰ - ۶۱
-	-	۸۰ - ۷۱
-	۱	۹۰ - ۸۱
۲۱	۱۳۲	سین نامعلوم (۱۵۳)

از این آمار و خلاصه میفهمانید که چه در یافت جهت آزمایشات ششایی  
درستاده میشود که علاوه بر اینکه میکرو مشخصاتی در باره بیماری یون  
بمطابق محترم حتی از نوشتن سبب آن هم خود داری فسر نمودند  
کری آسیب ششایی

میباشد و مخصوصاً آنچه که جالب بنظر میرسد اینست که عده مبتلایان بسلهای  
لنفاوی در سنین ۲۱-۴۰ از سالهای دیگر برتری دارند.

تابلوی سل (تابلوی ۷)

سرطانهای لنفاوی در مردان شایعتر از زنان میباشد (مبتلایان مرد ۳۲۹ و زن

۱۱۵) و در سنین بین ۲۱-۴۰ بیشتر از سنین دیگر دیده میشود.

تابلوی سرطان (تابلوی ۸)

**نقشه از انولوگاتور در بیماران (بیماری هوچکین)**

ازین ۲۱۰۰ مورد آرایش عدولفاوی ۲۹۶ مورد هوچکین در سنین

مبتلایان مرد ۲۳۶  
زن ۵۵

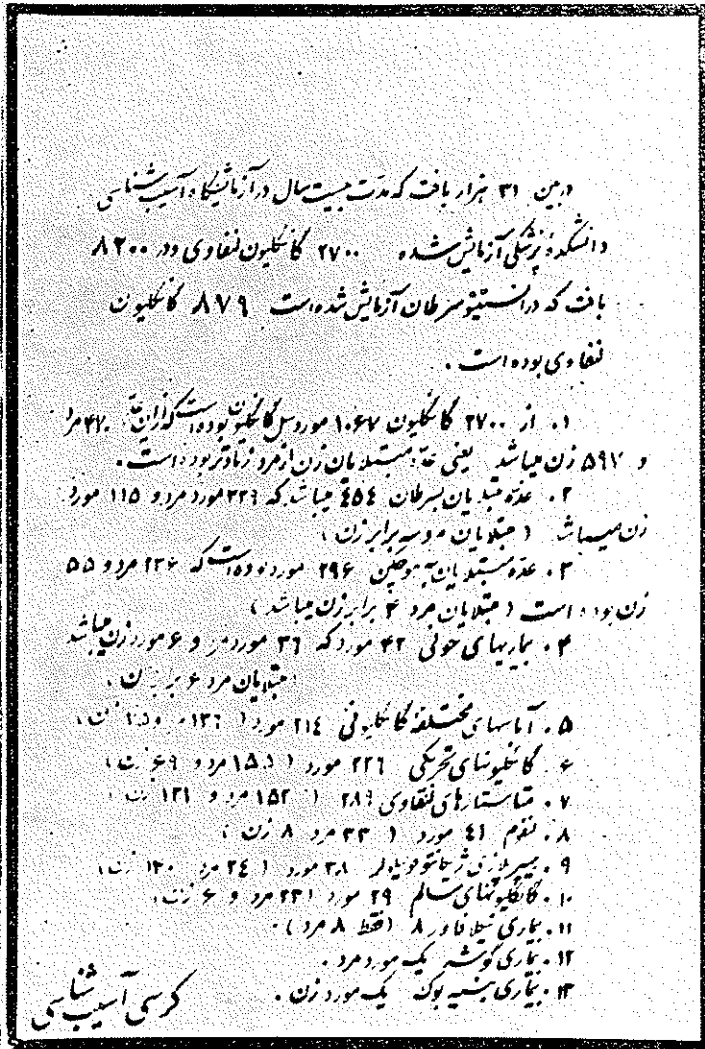
زن	مرد	ازین
۱۰	۲۰	۱۰ - ۲۰
۱۵	۴۲	۲۰ - ۳۰
۱۴	۴۸	۳۰ - ۴۰
۱۴	۴۹	۴۰ - ۵۰
۲۱	۳۲	۵۰ - ۶۰
۱۸	۲۴	۶۰ - ۷۰
۲	۶	۷۰ - ۸۰
-	-	۸۰ - ۹۰
-	۱	۹۰ - ۱۰۰
۲۱	۱۳۲	سنین نامعلوم (۱۵۲)

از این آثار در خط میفرمایید که چند بافت جهت آرایش بافت شناسی  
فرستاده میشود که علاوه بر این بافت شناسی در باره بافت شناسی  
منسطازن محرم حتی از روشن سن تا این قسم خودداری در مورد  
کرسی آسیب شناسی

بیماری هوچکین در زنان برابر مردان و بیشتر در سنین ۱۱-۳۰ دیده میشود.

تابلوی هوچکین (تابلوی ۹)

و فور بیماری‌های سل سرطان و هوچکین در زن و مرد بطور مجزا و همچنین در زن و مرد رویهم در سنین مختلف زندگی در نمودارهای زیر کاملاً مشخص میباشند .



(نمودار ۴-۵-۶)