

از کارهای انستیتو پارازیولوژی و مالاریولوژی

اطلاعاتی در مورد وجود شیستوزوما بویس در ایران

توسط

دکتر فریدون ارفع (۱)

شیستوزوما بویس (۲) یکی از بیماریهای انگلی دامها بخصوص گاو میش و گوسفند است که در مناطق حاره و قسمت‌هایی که آب و هوا برای پرورش میزبان واسط مساعد می باشد دیده میشود.

این بیماری را تا کنون در مصر و تونس و گینه جدید - اوگاندا (۳) نائال (۴) سیسیل (۵) و ساردنی (۶) و کورس و عراق و هند (۷) و هندوچین و مالایا (۸) در نزد دامها ملاحظه کرده اند.

مطالعات انجام شده در این کشورها نشان داده است که نسبت آلودگی دامها باین بیماری قابل توجه است.

سیر تکاملی شیستوزوما بویس - مشابه سیر تکاملی شیستوزوما همتا تو بیوم و مکان انگل در عروق روده بزرگ بخصوص کناره‌های رکتوم و کبد و جدار مثانه می باشد تخم‌ها که بامد فوع خارج میشوند در داخل آب در حرارت ۲۵ درجه سانتیگراد در عرض چند دقیقه و در روشنائی طبیعی و یا مصنوعی میرا سیدیم آزاد میکنند، میرا سیدیمها

۱- رئیس آزمایشگاه در قسمت هلمنتولوژی انستیتو پارازیولوژی و مالاریولوژی

دانشکده پزشکی تهران

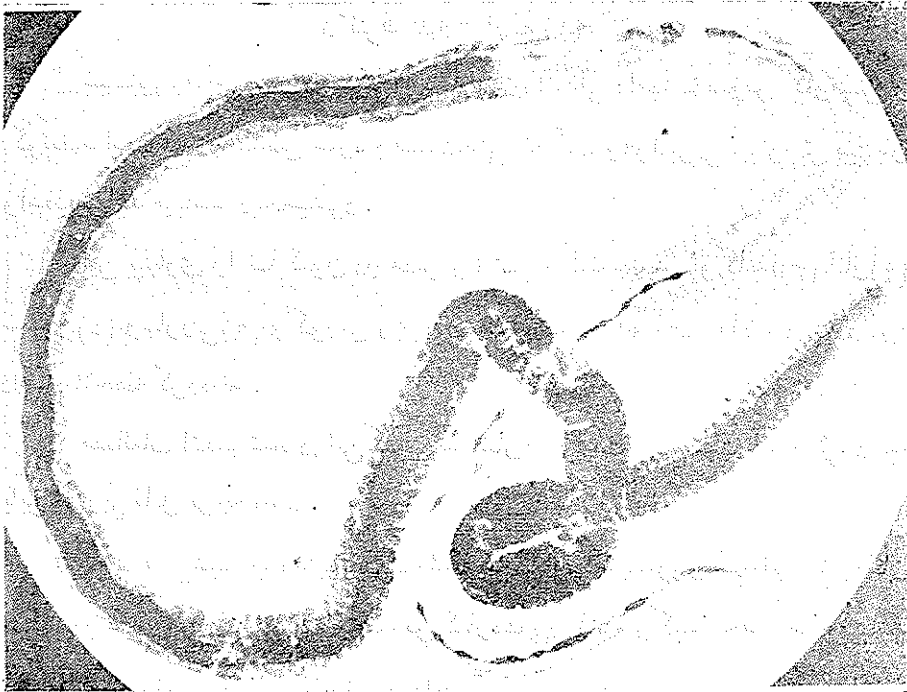
۲- *Schistosoma bovis* ۳- Uganda

۴- Natal ۵- Sicily

۶- Sardenia ۷- India

۸- Malaya

وارد بدن مولوسک (میزبان واسطه) شده و پس از تبدیل به سر کر، گاو یا گوسفند سالم را که داخل آب های حاوی سر کر میشوند و از آن آب می آشامند آلوده می نماید. سر کرها ۲ تا ۳ ماه پس از ورود بیدن میزبانها بصورت کرم بالغ درآمده و شروع به تخم گذاری می کنند. تخمها در جدار مثانه ورودی و روده بزرگ و پایی های ترشخی آنها متمرکز شده و باعث تورم جدار آنها و خونمردگی میشوند. علائم روده ای بامد فوع متعفن خونی مشخص میگردد.

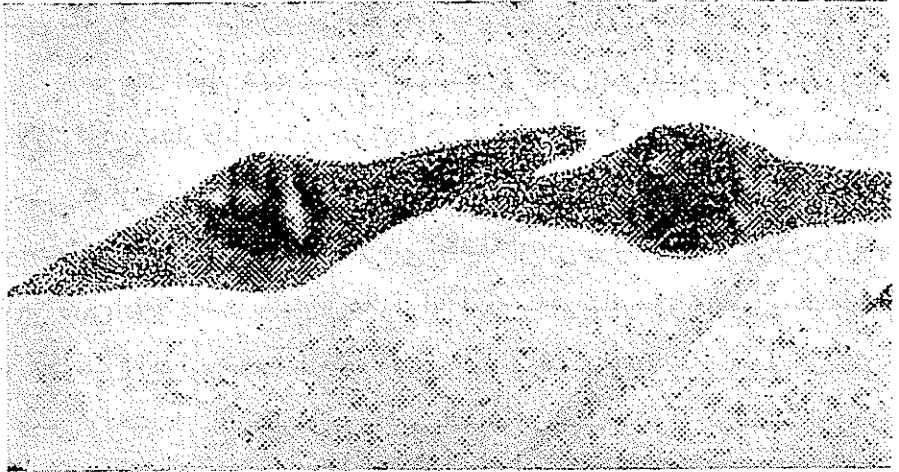


شیستوزوما بوویس بالغ

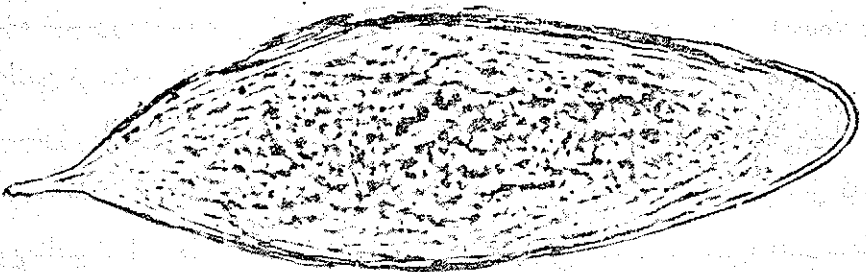
در امتحان میکروسکپی تخمهای کالسیفیه شده و همچنین میراسیدیم زنده میتوان مشاهده کرد. در کبده ممکن است انگل حالت توقف ریوی یا سیروز ایجاد کند و در حالت خاص پانکراس پیگمانتاسیون های قابل توجهی نشان میدهد. کرمهای بالغ را میتوان با آسانی بانگهداشتن تکه های مزاتر در برابر روشنائی در عروق مزاتر مشاهده کرد میزبان واسطه برای این نوع شیستوزوما حلزونی از نوع

بولینوس می باشد .

شیتوزوما بویس در ایران - وجود این بیماری در ایران هنگام مطالعه در باره شیتوزوما همتایوم در قراء آلوده خوزستان ثابت گردید .



تخم شیتوزوما بویس



تخم شیتوزوما همتایوم

در قراء آلوده شوستر و میان آب که بولینوس صید شد و نسبت آلودگی آنها بسر کرهای دوشاخه زیاد است و بعلت اشکال در تشخیص سر کرها نمیتوان مشخص کرد که آلودگی مربوط به شیتوز و مابوویس است یا هماتویوم. اما نتیجه آزمایشات بعدی نشان داد که تعداد دامهای مبتلا به نوع بوویس در این مناطق قابل توجه است. تجربیات انجام شده - در آزمایشگاه بیلارز یوزانستیتو پارازیتولوژی و مالاریولوژی تعداد قابل توجهی سوری و همستر توسط سر کرهای حاصله از بولینوسهای وحشی که از نقاط آلوده جمع آوری شده بودند آلوده شدند - آلودگی این حیوانات توسط تعداد غیر مشخصی از سر کرهای حاصله از این بولینوسها از تاریخ ۱۹/۳۳۷ تا ۱۹/۵/۳۸ ادامه داشت بولینوسها از قراء آلوده بنه‌عربها، بیدرو به، بام‌دژو سید محسن از شهرستان اهواز و خرم آباد جمع آوری شده بودند سه تا ۵ ماه بعد کلیه حیوانات آلوده اتوپسی و احشاء آنها از نظر وجود کرم بالغ مورد جستجو قرار گرفت تعداد زیادی کرمهای مشابه کرم شیتوز و مابوویس از احشاء مختلف (بیشتر کبد و عروق مزانتر) جمع آوری شدند.

در کبد این حیوانات تخم شیتوز و مابوویس تعداد زیاد مشاهده گردید که مشابه تخم شیتوز و مابوویس بود ولی بجای خارا انتهایی درد و انتها دارای ۲ استتاله بود - تخمهای موجود در اتر و س حیوان نیز به همین شکل مشاهده گردید. کرمهای جمع آوری شده شیتوز و مابوویس تشخیص داده شد و برای تأیید نهایی برای پرفسور Le Roux به لندن فرستاده شدند که عیناً این تشخیص را تأیید نموده نتیجه را اطلاع دادند که شیتوز و مابوویس ایران شبیه انواع بوویس موجود در کشور عراق و ساردنی میباشند. از طرف دیگر در مناطق آلوده مشاهده میشود که در فصول گرم سال که در این مناطق از اواسط اردیبهشت تا اوایل مهر ماه طول می کشد. گاو میشها اغلب ساعات روز را در داخل رودخانه‌ها و انهار می گذرانند و بدین ترتیب کمک بیشتری در ایجاد و نگهداری سیر تکامل انگل می شود.

برای بدست آوردن انگل نزد دامها در کشتار گاه اهواز مطالعه شروع شده است و تا کنون احشاء ۱۰ رأس گاو که بلافاصله پس از ذبح جمع آوری شده بودند از

نظر وجود کرم بالغ در داخل مزاتر مورد جستجو قرار گرفتند ولی کرم بالغ مشاهده نگردید مطالعات در این باره مخصوصاً در مورد گاو میش ها که بیشتر در آب زندگی می کنند ادامه دارد .

نتیجه :

- ۱- شیستوزوما بوویس در جنوب ایران در بین دامها مشاهده می شود .
- ۲- نسبت آلودگی میزبان واسطه این نوع شیستوزوما (بولینوس) بانگل در بعضی مواقع بسیار شدید است .
- ۳- مطالعات بیشتری برای تعیین انتشار و نسبت و وفور بیماری باید در مناطق آلوده انجام شود .

REFERENCES

- 1- Brumpt, L.F.,E — *Precis de parasitologie* . Masson et Cie paris 1949 .
- 2 - Mac Hattie and Chadwick : *Sch . Bovis and Sch . Mansonei in Iraq with notes on the development of eggs of the Sch.Haemto - bium pattern* . *Trans . royal , Soci . Trop . Med . and Hyg .Vol. 26.No .2P.147 , 1932.*
- ۳- گزارش مطالعات انستیتو پارازیتولوژی و مالاریولوژی درباره بیلارزیوز خوزستان سال ۱۳۳۷ .
- 4- Le Roux - *London School of Hygiene and Tropical Medicine* . *Personnal communication 1958 .*